



# RÉSEAU DES PARCS SUISSES

—  
**Rapport annuel 2025**



# TABLE DES MATIÈRES

AVANT-PROPOS	3
L'ANNÉE 2025 EN IMAGES ET EN CHIFFRES	4
FOCUS	6
LA SUISSE DES PARCS	7
REPRÉSENTATION SUR LA SCÈNE POLITIQUE	9
ÉCHANGES D'EXPÉRIENCES ET TRANSFERT DE CONNAISSANCES	10
COOPÉRATIONS	12
CARTE DES PARCS SUISSES	14
RELATIONS PUBLIQUES	16
NATURE & PAYSAGE	17
ÉDUCATION	18
TOURISME	19
INFORMATION GÉOGRAPHIQUE	20
LABEL PRODUIT	21
ORGANISATION	22
FINANCES	24
IMPRESSUM	28

Titre: La forêt Crap Alv Ervedi dans le Parc Ela © Lorenz Andreas Fischer/lorenzfisher.photo

## LES VALEURS DES PARCS SUISSES

Les parcs suisses s'engagent pour un développement régional durable en faveur de la nature et des habitant-e-s. Les valeurs sont partagées par les parcs suisses et leurs entreprises partenaires. Elles font office de guide dans ce rapport annuel.



**Nous plaçons la nature et le paysage au coeur de nos priorités.**



**Nous cultivons l'identité de notre région.**



**Nous soutenons l'économie de proximité.**



**Nous travaillons avec éthique et bienveillance.**



**Nous apprenons les un-e-s des autres.**



**Nous transmettons les valeurs de nos parcs.**



**Nous offrons des produits et des services innovants et de qualité.**

# AVANT-PROPOS

Chères lectrices, chers lecteurs,

En 2025, le Réseau des parcs suisses s'est fortement engagé pour que les parcs d'importance nationale puissent continuer leurs missions en faveur de la durabilité dans leurs régions. Vous trouverez un aperçu de nos différentes activités dans les pages qui suivent. Nous vous souhaitons une très bonne lecture.

Liebe Leserinnen und Leser

Auch 2025 hat sich das Netzwerk Schweizer Pärke stark engagiert, damit die Pärke von nationaler Bedeutung ihren Auftrag zu Gunsten der Nachhaltigkeit in ihren Regionen erfüllen können. Auf den nächsten Seiten finden Sie einen Überblick über unsere Aktivitäten. Wir wünschen Ihnen eine inspirierende Lektüre.

Care lettrici e cari lettori,

Nel 2025, la Rete dei parchi svizzeri si è impegnata intensamente affinché i parchi d'importanza nazionale possano continuare a svolgere le loro missioni a favore della sostenibilità nelle loro regioni. Nelle pagine seguenti troverete una panoramica delle nostre diverse attività. Vi auguriamo una piacevole lettura.

Charas lecturas e lecturs

Era durant l'onn 2025 s'ha engaschada la Rait dals parcs svizzers da maniera intensiva per che ils parcs d'impurtanza naziunala possian ademplir lur incumbensa a favur da la persistenza en lur regiuns. Sin las proximas paginas chattais Vus ina survista da nossas activitads. Nus giavischain ina lectura inspiranta.



**Stefan Müller-Altermatt**

Conseiller national, président du Réseau des parcs suisses  
Nationalrat, Präsident Netzwerk Schweizer Pärke  
Consigliere nazionale, Presidente della Rete dei parchi svizzeri  
Cussegliaer naziunal, president da la Rait dals parcs svizzers

**Dominique Weissen Abgottspon**

Directrice du Réseau des parcs suisses  
Geschäftsführerin Netzwerk Schweizer Pärke  
Direttrice della Rete dei parchi svizzeri  
Manadra da gestiun da la Rait dals parcs svizzers

# L'ANNÉE 2025 EN IMAGES



Le Parc naturel régional Gruyère Pays-d'Enhaut a inauguré sa chasse aux trésors gourmands Savurando.



En collaboration avec les journalistes d'Oecocom, les éditions Haupt ont édité un livre sur les parcs suisses.



Journée de volontariat dans le Parc naturel Diemtigtal effectuée par l'équipe du Réseau des parcs suisses.



Voyage d'étude d'une délégation slovaque dans le Parc National Suisse et la Biosphère UNESCO Entlebuch, dans le cadre de la Contribution de la Suisse en faveur de certains États membres de l'UE.



Vernissage du Livre blanc des parcs suisses au Palais fédéral en présence de plusieurs auteure-s.



Visite du projet « Wisent-Thal » lors de l'ERFA-AG des directrices et directeurs dans le Parc naturel Thal en novembre

# L'ANNÉE 2025 EN CHIFFRES

**20** parcs suisses

**234** communes

**332 790** habitant·e·s

**14,6%** de la surface nationale

—

**22** projets pilotes touristiques

**19** projets touristiques inter-parcs

**43** journées de corporate volunteering

—

**26%** de notoriété

**162 743** visiteur·euse·s sur le site [parks.swiss](https://parks.swiss)

**16 612** abonné·e·s à la newsletter

**5 820** articles de presse

—

**29** rencontres d'échange d'expériences

—

Près de **2 500** produits certifiés

**213** produits disponibles chez Coop

—

Plus de **70** coopérations

## À propos de l'organisation

Le Réseau des parcs suisses est l'association faitière des parcs d'importance nationale en Suisse. Il soutient ses membres dans l'accomplissement de leurs tâches et les met en réseau. Ainsi, il encourage le transfert de connaissances, un développement professionnel et renforce l'identité commune. À l'échelle nationale, le Réseau s'engage à faire connaître l'ensemble des parcs, leurs valeurs et leurs offres. De plus, il les représente au niveau politique et au sein de coopérations nationales et internationales. Le Réseau collabore avec les parcs dans les domaines suivants : géoinformation, nature et paysage, éducation, tourisme et produits.

[www.parks.swiss](https://www.parks.swiss)

# FOCUS



## Nous cultivons l'identité de notre région.

En 2025, le Parc naturel régional de la Vallée du Trient a reçu la confirmation de l'Office fédéral de l'environnement: le label « parc d'importance nationale » lui sera attribué dès 2026. Entretien avec sa codirection, Héline Premand et Adrien Favre.

### La population des communes intégrées au projet de Parc naturel régional de la Vallée du Trient a soutenu sa création à 84 %. Comment expliquer ce succès ?

Durant la phase de candidature précédant la votation, notre petite équipe s'est fortement investie pour informer et impliquer la population. Séances citoyennes, présence sur le terrain lors des projets, publication d'un tout-ménage bi-annuel sur nos activités: nous avons multiplié les occasions d'échanges. Par ailleurs, nous avons pu compter sur des commissions thématiques, un comité et un groupe agricole qui nous conseillent et relaient les informations, contribuant à ancrer le projet localement.

La phase de candidature a été portée par Vallée du Trient Tourisme SA. Grâce à la structure déjà en place et à leur expertise en communication, nos supports d'information ont rapidement été de qualité et un message clé a été compris: le label « Parc naturel régional » n'entraînera aucune nouvelle interdiction, rassurant la population. De plus, les citoyen·es sont ici naturellement attaché·es à leur patrimoine naturel, paysager ou culturel, un facteur déterminant dans l'adhésion massive au projet.

### Troisième parc du Valais, et le premier entièrement francophone du canton, quelles sont vos particularités ?

Notre Parc s'inscrit dans une dynamique commune aux parcs valaisans. Nous évoluons dans un contexte biogéographique très similaire et échangeons régulièrement, souvent « en frallemant ». Cette collaboration est une richesse.

L'ancrage historique du tourisme dans la Vallée du Trient nous distingue particulièrement. Vers 1860 déjà, des diligences transportaient des voyageurs sur la route de Chamonix. Cette tradition d'accueil s'est développée tôt et de manière mesurée. Autre spécificité: les barrages hydroélectriques, dont le premier a tout juste cent ans. Ils ont contribué à maintenir une ligne de train, favorisant une mobilité douce et assurant des revenus réguliers aux communes. Moins soumises à une pression financière immédiate, celles-ci ont pu développer un tourisme à taille humaine. En ce sens, notre trajectoire est quelque peu inversée par rapport à d'autres régions: ici, c'est le tourisme qui a amené le Parc, et non l'inverse.

### Comment voyez-vous l'avenir de votre région ?

Dans la continuité du chemin engagé. Le Parc n'est pas né par hasard. Depuis longtemps, les décisions locales intègrent les enjeux d'un développement mesuré respectueux du territoire. La région bénéficie aussi d'un tissu associatif riche et engagé, actif dans la valorisation et la préservation de nos pa-

trimoines. Cette dynamique de fond constitue une base solide pour l'avenir.

Nous pensons que la volonté citoyenne continuera à s'inscrire dans la direction d'un développement équilibré, cohérent avec l'identité de la région et attentif aux générations futures. Le défi pour l'avenir sera de garantir un tourisme florissant, mais en y apportant une touche nette de durabilité.

### Qu'apporte le Réseau des parcs suisses à votre travail quotidien ?

L'expérience et le travail des autres parcs ont été pour nous déterminants. Ils nous ont permis d'illustrer concrètement l'utilité de notre démarche et de rassurer la population face aux éventuelles craintes liées à la création d'un parc naturel régional. Nous avons clairement bénéficié du savoir-faire accumulé par les parcs suisses et par le Réseau.

Le Réseau offre de nombreuses opportunités: échanges, plateformes thématiques, projets communs, outils de communication ou de formation. En toute transparence, nous ne sommes pas encore en mesure de saisir pleinement toutes ces possibilités, laissez-nous le temps d'arriver! Mais à mesure que nous consolidons notre organisation et développons nos activités, nous souhaitons nous impliquer davantage dans les dynamiques proposées par le Réseau. Cette collaboration représente un véritable levier pour renforcer la qualité et l'impact de notre action sur le terrain.



Héline Premand,  
Codirectrice du Parc naturel  
régional de la Vallée du Trient



Adrien Favre,  
Codirecteur du Parc naturel  
régional de la Vallée du Trient

# LA SUISSE DES PARCS

La Suisse comptait en 2025 20 parcs d'importance nationale: le Parc National Suisse, deux parcs naturels périurbains et 17 parcs naturels régionaux. Le Parc naturel régional de la Vallée du Trient, candidat depuis 2022, a été plébiscité par la population lors des votations en 2024. En mai 2025, l'Office fédéral de l'environnement (OFEV) lui a confirmé qu'il sera officiellement reconnu comme "Parc d'importance nationale" dès 2026.

L'année sous revue voit la superficie des parcs suisses s'élever à 6 055 km<sup>2</sup> (5 980 km<sup>2</sup> en 2024), ce qui représente 14,58 % du territoire national. Le nombre de communes est passé de 225 à 234 et le nombre d'habitant·e·s est passé, lui, de 323 490 à 332 790.

Les votations portant sur le projet de parc naturel de la région de Bâle campagne, débutées en automne 2024, se sont poursuivies en 2025 dans le reste des communes concernées. Deux communes clés, nécessaires pour atteindre la surface minimum requise pour un parc naturel régional, ont refusé d'y adhérer, enterrant ainsi définitivement le projet.

## Les parcs suisses – état au 31 décembre 2025

PARC	SUPERFICIE	NOMBRE DE COMMUNES	POURCENTAGE DU TERRITOIRE NATIONAL	NOMBRE D'HABITANT·E·S (DÉC. 2024)
<b>■ Parc National Suisse</b>				
1 Parc National Suisse GR (1914)	170 km <sup>2</sup>	4	0,41 %	0
<b>■ Parc naturel périurbain</b>				
2 Wildnispark Zürich Sihlwald ZH (depuis 2010) <sup>1</sup>	11 km <sup>2</sup>	5	0,03 %	80
3 Parc naturel périurbain du Jorat VD (depuis 2022)	9 km <sup>2</sup>	1	0,02 %	10
<b>■ Parc naturel régional</b>				
4 UNESCO Biosphère Entlebuch LU (2008)	394 km <sup>2</sup>	7	0,96 %	17 400
5 Naturpark Thal SO (2010)	139 km <sup>2</sup>	8	0,34 %	15 500
6 Biosfera Val Müstair GR (2011) <sup>2</sup>	199 km <sup>2</sup>	1	0,48 %	1400
7 Landschaftspark Binntal VS (2012)	165 km <sup>2</sup>	4	0,40 %	1100
8 Parc régional Chasseral BE/NE (2012)	548 km <sup>2</sup>	31	1,33 %	61400
9 Naturpark Diemtigtal BE (2012)	136 km <sup>2</sup>	2	0,33 %	2300
10 Parc Ela GR (2012)	658 km <sup>2</sup>	6	1,59 %	5800
11 Naturpark Gantrisch BE/FR (2012)	406 km <sup>2</sup>	19	0,98 %	37 000
12 Parc naturel régional Gruyère Pays-d'Enhaut VD/FR/BE (2012)	632 km <sup>2</sup>	17	1,53 %	18 400
13 Jurapark Aargau AG/SO (2012)	299 km <sup>2</sup>	31	0,72 %	58 100
14 Naturpark Beverin GR (2013)	515 km <sup>2</sup>	9	1,25 %	3 700
15 Parc du Doubs JU/NE/BE (2013)	312 km <sup>2</sup>	15	0,76 %	14 200
16 Parc Jura vaudois VD (2013)	568 km <sup>2</sup>	34	1,38 %	40 000
17 Naturpark Pfyn-Finges VS (2013)	327 km <sup>2</sup>	13	0,79 %	13 400
18 Regionaler Naturpark Schaffhausen SH, CH/DE (2018) <sup>3</sup>	213 km <sup>2</sup>	15	0,43 %	29 900
19 Parco Val Calanca GR	139 km <sup>2</sup>	5	0,34 %	600
20 Parc naturel régional de la Vallée du Trient (candidat)	222 km <sup>2</sup>	7	0,54 %	12 500
TOTAL	6 055 km <sup>2</sup>	234	14,58 %	332 790
Superficie des parcs en Suisse	41 291 km <sup>2</sup>			

<sup>1</sup> Cinq communes font partie du périmètre du Wildnispark Zürich, mais dix sont porteuses du projet <sup>2</sup> La commune Val Müstair se situe à la fois dans la Biosfera Val Müstair et dans le Parc National Suisse; le calcul de la superficie et du nombre de communes tient compte de cette double appartenance. <sup>3</sup> Les communes allemandes du Regionalen Naturpark Schaffhausen sont prises en compte dans la superficie globale et le nombre de communes du Parc; elles ne le sont pas dans les calculs de la surface occupée du territoire ni du nombre d'habitants.



Le Daubenhorn dans le Parc naturel Pfyn-Finges.

# REPRÉSENTATION SUR LA SCÈNE POLITIQUE

Au niveau politique, la publication du Livre blanc des parcs suisses et le lobbying lié au programme d'allègement budgétaire de la Confédération ont été au centre de l'attention.

## Livre blanc des parcs suisses

Le positionnement des parcs suisses dans le paysage politique constitue un exercice délicat, tant au sein du Réseau que dans les échanges avec d'autres organisations. Le rôle de ces régions, modèles de développement durable, est souvent mal compris. Par conséquent, le comité du Réseau a créé un « livre blanc » pour clarifier le positionnement des parcs suisses sur les principaux enjeux du développement durable et susciter ainsi la compréhension et l'adhésion en leur faveur. Pour donner davantage de poids à cette publication, le Réseau n'en a pas assuré la rédaction, mais a fait appel à des expert-e-s proches des réalités des parcs. Onze auteur-e-s représentant Pro Natura, regiosuisse, aeesuisse, la Fédération suisse du tourisme ou encore la Fondation suisse pour la protection et l'aménagement du paysage, ont contribué à l'ouvrage. S'y sont ajoutées des plumes issues des milieux agricoles, cantonaux, économiques et scientifiques. Chaque article illustre à la fois la complexité du rôle des parcs et leurs principaux atouts : leur capacité à rassembler, coordonner et faire coopérer des actrices et acteurs aux profils et intérêts variés.

Le Livre blanc a été présenté le 2 décembre au Palais fédéral, en présence des auteur-e-s, de représentant-e-s des parcs ainsi que d'institutions partenaires comme l'OFEV et le SECO (Secrétariat d'État à l'économie). Une vingtaine de parlementaires ont participé à cette rencontre. L'ouvrage, envoyé aux membres du Parlement, constitue un outil au service du lobbying du Réseau.

## Programme d'allègement budgétaire 2027

En septembre, le Conseil fédéral a soumis au Parlement le programme d'allègement budgétaire 2027, qui prévoit près de trois milliards de francs d'économies. Plusieurs mesures concernent directement les parcs, en particulier une réduction de 10% des fonds alloués au domaine de l'environnement. Pour éviter cela, le Réseau, sous la direction de son président, le conseiller national Stefan Müller-Altermatt, a mené des actions de lobbying auprès des commissions et des Chambres fédérales, en collaboration avec d'autres organisations environnementales. Il a également élaboré un argumentaire, qui a été mis à disposition des parcs ainsi que d'autres acteurs. Les parcs ont ainsi pu intervenir directement auprès de leurs représentant-e-s politiques.

Lors de la procédure de consultation relative aux allègements budgétaires, le Réseau avait pris position dans une lettre adressée au conseiller fédéral Röstli et exposé les préoccupations des parcs. Environ 200 président-e-s de communes situées dans les parcs ont signé cette lettre.

Les coupes prévues dans les instruments de promotion touristique, tels qu'Innotour ou la Nouvelle politique régionale (NPR), touchent également les parcs. Dans ce domaine, le lobbying est mené via la Fédération suisse du tourisme, dont Tina Müller représente les parcs au sein du comité. La suppression du Fonds Suisse pour le Paysage aurait également des conséquences pour certains parcs. Les décisions définitives concernant les mesures applicables dès 2027 sont attendues à l'issue des débats budgétaires de décembre 2026.



Vernissage du Livre blanc des parcs suisses au Palais fédéral.

# ÉCHANGES D'EXPÉRIENCES ET TRANSFERT DE CONNAISSANCES



Nous apprenons les un-e-s des autres.

L'une des tâches principales du Réseau consiste à organiser des échanges d'expériences (ERFA) pour le personnel des parcs. Ces rencontres, essentielles pour le transfert des connaissances et des bonnes pratiques, permettent ainsi aux parcs de s'inspirer les uns des autres et de renforcer leurs liens. Des expert-e-s et organisations partenaires y sont réguli-

èrement invité-e-s. Ces rencontres se déroulent en présentiel ou en lignes, en fonction des thèmes à aborder et du degré d'approfondissement souhaité. En 2025, 29 ERFA ont eu lieu, réunissant près de 530 personnes.

Le Réseau gère également la mise en place de projets inter-parcs et organise des réunions de groupes de travail sur des thèmes spécifiques. L'équipe du Réseau communique régulièrement avec les parcs par le biais d'e-mails, de l'Intranet et d'échanges directs.

## Les échanges (ERFA) suivants ont eu lieu en 2025 :

DOMAINE	THÈME	LIEU	NOMBRE DE PARTICIPANT-E-S (SANS BUREAU DU RÉSEAU)
Direction; AG	IBVNL; Politique	Parc régional Chasseral	8
Direction; AG	Évaluation des parcs; lignes directrices climat; lobbying	Naturpark Thal	24
Direction	Consultation collégiale	Berne	22
Communication & marketing	Intelligence artificielle	en ligne	16
Communication & marketing	Communication de la durabilité	Berne	19
Nature & paysage	Obscurité nocturne	en ligne	19
Nature & paysage	Observation photographique du paysage	en ligne	25
Éducation	Climat	Zernez	23
Éducation	Éducation (avec myclimate)	en ligne	24
Éducation/Tourisme	Formation (continue) des guides	en ligne	23
Éducation/Tourisme	Transmission de la culture du bâti	en ligne	24
Tourisme	Accessibilité	Olten	19
Tourisme	Application « Bain de forêt »	en ligne	15
Tourisme	Gestion des visiteurs	en ligne	36
Tourisme	Entreprises partenaires	Berne	18
Tourisme	Synergy Day 2025	Parc naturel Pfyn-Finges	23
Tourisme	Utilisation du froid (tourisme de santé)	en ligne	5
Tourisme	Langage simple/facile (avec Pro Infirmis)	en ligne	13
Tourisme	Langage simple/facile (avec Pro Infirmis)	en ligne	8
Tourisme/Géoinformation	Gestion numérique des visiteurs	en ligne	18
Géoinformation	Formation sur la nouvelle IDG des parcs	en ligne	25
Géoinformation	Projets SIG des parcs	Berne	16
Produits	Lignes directrices pour marques régionales	en ligne	23
Produits	Label Produit des parcs suisses	en ligne	23
Banque de données d'offres BDO	Fonction de paiement BDO (en DE)	en ligne	13
Banque de données d'offres BDO	Fonction de paiement BDO (en FR)	en ligne	3
Président-e-s	Rencontre annuelle: stratégie politique	Berne	16
Administration	Protection des données; comptabilité; collaboration	Naturpark Gantrisch	16
Marché des parcs	Marché des parcs 2026 Coup d'envoi	en ligne	12
<b>TOTAL</b>			<b>529</b>

### Rencontre des présidentes et présidents

En juin, le président Stefan Müller-Altermatt a invité les président-e-s des parcs à leur rencontre annuelle, qui s'est tenue à Berne. Les discussions ont principalement porté sur la stratégie politique du Réseau ainsi que sur les actions de lobbying – tant planifiées que réalisées – découlant des coupes budgétaires envisagées par le Conseil fédéral impactant les parcs et le domaine de l'environnement.

### Échanges entre les directrices et directeurs

Deux fois par an, les directrices et directeurs des parcs se retrouvent pendant deux jours dans un parc, afin d'échanger sur leurs expériences. Bien qu'un sujet principal soit à l'ordre du jour, la rencontre vise aussi à faire le point sur les activités du Réseau et à tenir l'assemblée générale.

Le premier échange de l'année s'est déroulé en juin à Saint-Imier, dans le Parc régional Chasseral. Au programme : un atelier sur l'évolution de l'outil de saisie des modifications de la nature et du paysage (IBVNL), auquel ont également participé des représentant-e-s de la recherche sur les parcs.

La seconde rencontre a eu lieu en novembre dans le Naturpark Thal. Les discussions y ont notamment porté sur les projets climatiques, les informations de l'OFEV sur l'évaluation des parcs, ainsi que sur les finances fédérales et le lobbying face aux coupes budgétaires envisagées. Parmi les moments

marquants, mentionnons le prévernissage du « Livre blanc des parcs suisses » ainsi qu'une visite guidée de l'enclos des bisons à Welschenrohr.

Outre ces échanges, un atelier de « consultation collégiale » a été proposé pour la deuxième année consécutive, à Berne. Les huit directrices et directeurs qui y ont participé ont salué la pertinence de ce format.

### Transfert de connaissances, méthodes et outils

Le système de management intégré (SMI) constitue un outil central pour les organismes responsables des parcs. Il permet de documenter les processus et de garantir la pérennisation des connaissances. En 2025, les parcs utilisant ce système ont été transférés sur une nouvelle plateforme SMI. Publiée en open source, cette dernière offre davantage de flexibilité et permet aux parcs de modéliser leurs processus selon leurs besoins. Le Réseau a en outre développé des processus types que les parcs peuvent intégrer dans leurs propres systèmes.

Sur mandat de l'OFEV, le Réseau assure également le suivi d'un autre instrument : l'outil de saisie des modifications de la nature et du paysage (IBVNL). Il a mené des échanges avec différents acteurs afin d'en définir les perspectives d'évolution, et lancé les travaux visant à mettre au point une nouvelle version, sur la base des retours recueillis.



ERFA des directrices et directeurs en juin à Saint-Imier dans le Parc régional Chasseral.

# COOPÉRATIONS

## Cantons et Confédération

En 2025, le Réseau a lancé la mise en œuvre des mandats et conventions de financement conclus avec l'OFEV pour la période 2025–2028 (voir chapitre « Finances »). Parallèlement, il a activement poursuivi la réalisation du projet Innotour 2024–2027 soutenu par le SECO.

Dans le cadre de la deuxième contribution suisse à la cohésion, il a initié avec le SECO un mandat de soutien aux programmes de parcs nationaux en Slovaquie, en Tchéquie et en Bulgarie (fin prévue: 2030). En Slovaquie, un mandat complémentaire, mené en partenariat avec la Haute école des sciences appliquées de Zurich (ZHAW), est venu renforcer ce soutien.

Enfin, le Réseau a présenté les évolutions qui seront apportées à l'IBVNL lors de la rencontre annuelle entre l'OFEV et les cantons des parcs.

## ONG et associations

Des responsables d'ONG suisses – notamment Pro Natura, aeesuisse, regiosuisse, la Fédération suisse du tourisme et la Fondation suisse pour la protection et l'aménagement du paysage – ont exprimé leur vision sur les parcs dans le « Livre blanc des parcs suisses », un ouvrage qui a par ailleurs fait l'objet d'un dialogue à la fois critique, constructif et enrichissant entre les parties. En 2025, le Réseau a également réalisé plusieurs projets et activités en collaboration avec de nombreuses autres organisations actives dans les secteurs de la mobilité, de la culture, de l'éducation, du développement régional et de la nature et du paysage.

« Les parcs naturels régionaux sont des partenaires importants de la Station ornithologique suisse pour protéger, dans les paysages à grande diversité naturelle, les espèces menacées d'oiseaux. Cette collaboration allie l'ancrage régional des parcs et les connaissances ornithologiques de notre institut. »

Stephanie Michler, coresponsable Conservation, Station ornithologique suisse

## Communication et marketing dans le domaine du tourisme

La promotion des offres touristiques repose principalement sur le partenariat avec Suisse Tourisme. En 2025, les offres familiales, le programme Savurando et les transports publics gratuits ont été particulièrement mis en avant.

Les partenaires du projet Destination Nature Suisse ont contribué à promouvoir l'offre de transports publics gratuits, notamment par une communication nationale dans les cars postaux. La collaboration avec l'agence de voyages Eurotrek, qui propose des packages tels que

« La Route Verte » et le « Tour des trois parcs », a été renforcée, notamment sur les réseaux sociaux. Enfin, les Auberges de Jeunesse Suisses ont intégré les périmètres des parcs dans la carte de leur brochure annuelle.

« En tant qu'organisateur de voyages à vélo et de randonnées, nous dépendons d'une nature préservée. Notre collaboration avec les parcs suisses est précieuse à nos yeux, nous poursuivons les mêmes objectifs : un développement durable du tourisme dans toutes les régions du pays. »

Reto Zingg, codirecteur d'Eurotrek

## Entreprises

Coop propose dans ses points de vente régionaux une sélection de produits certifiés par le label Produit des parcs suisses. En 2025, l'assortiment comprenait environ 200 produits labellisés. Le journal Coop a présenté, dans une soixantaine d'articles, les produits, les projets et les offres des parcs et, comme chaque année, a consacré un article de fond au Marché des parcs.

## Recherche

La collaboration avec le monde de la recherche s'est poursuivie dans le cadre de la Recherche sur les parcs suisses. Le Réseau a participé au groupe d'accompagnement et au plénum du Forum Paysage, Alpes, Parcs (FoLAP). L'IBVNL et l'évaluation des impacts ont fait l'objet d'échanges réguliers. Le Réseau et la Recherche sur les parcs suisses ont par ailleurs co-organisé le colloque du même nom, qui a eu lieu les 30 et 31 octobre sur le thème « Tourisme et loisirs de proximité ».

## Fondations

En 2025, plusieurs fondations ont soutenu des projets du Réseau, notamment dans le domaine d'échanges d'expérience avec « LernNetzwerk Schweizer Pärke », ou encore le projet éducatif « Food for Future ».

## International

Le Réseau a participé à plusieurs événements organisés par ALPARC, le réseau des espaces protégés alpins. Ainsi, le domaine Éducation a fait une présentation dans le cadre de l'atelier « Environmental Education », à Berchtesgaden. Le Réseau a également co-organisé la première rencontre sur le programme « Naturschutz vernetzt » d'ALPARC Centr'Alps, qui a eu lieu dans le Parc Ela. S'agissant d'EUROPARC, il a pris part à la séance du comité d'évaluation de la Charte européenne du tourisme durable, tenue en Suède, ainsi qu'à des échanges en ligne de la taskforce « Regional Nature Landscape Parks », consacrés aux projets en cours.

## Principaux partenaires 2025

### Nature et paysage

Association Nature & Loisirs | BirdLife Suisse | Fête de la Nature/Festival der Natur | Fondation suisse pour la protection et l'aménagement du paysage (SL-FP) | Fonds Suisse pour le Paysage (FSP) | IUCN Comité suisse | KORA | Myclimate | Pâturages Sauvages Suisse | Pro Natura | Station ornithologique suisse

### Recherche et hautes écoles

Forum Paysage, Alpes, Parcs FoLAP (SCNAT) | Haute école des sciences agronomiques, forestières et alimentaires HAFL | HES-SO Valais-Wallis | Hochschule Luzern HSLU | Zürcher Hochschule für Angewandte Wissenschaften ZHAW

### Éducation

Centre forestier de formation Lyss | Conférence suisse de l'éducation à l'environnement | éducation21 | ERBINAT | Réseau EDD des intervenant-e-s externes | SILVIVA | World Heritage Experience Switzerland (WHES) | WWF

### Mobilité

Association transports et environnement (ATE) | Bus alpin | CarPostal Suisse | Chemins de fer fédéraux (CFF) | Destination Nature (Deutsche Bahn) | Eurotrek | IG Schweiz Mobil | RailAway | Rent a Bike | Rhätische Bahn (RhB) | Suisse Mobile | Suisse Rando

### Tourisme

Amis de la Nature Suisse | Association Destination Lab | Club Alpin Suisse (CAS) | Digitize the Planet | Fédération suisse du tourisme (FST) | Fondation Vacances au cœur du Patrimoine | Suisse Tourisme

### Produits

Alpinavera | Association Suisse des Produits Régionaux (ASPR) | bio.inspecta | Culinarium | Das Beste der Region | OIC | ProCert | regio.garantie Romandie

### Développement régional

AGRIDEA | Groupement suisse pour les régions de montagnes (SAB) | regiosuisse

### Social/Accessibilité

Association pour une Suisse sans obstacles | Procap | Pro Infirmis

### International

ALPARC | EUROPARC | Open Street Map

### Entreprises

Coop | Google Maps | Outdooractive | Raiffeisen Suisse | Tschuggen Collection

### Institutions publiques

Administrations cantonales | Office fédéral de la culture (OFC) | Office fédéral de l'agriculture (OFAG) | Office fédéral de l'environnement (OFEV) | Office fédéral de topographie (swisstopo) | Secrétariat d'État à l'économie (SECO)

### Fondations

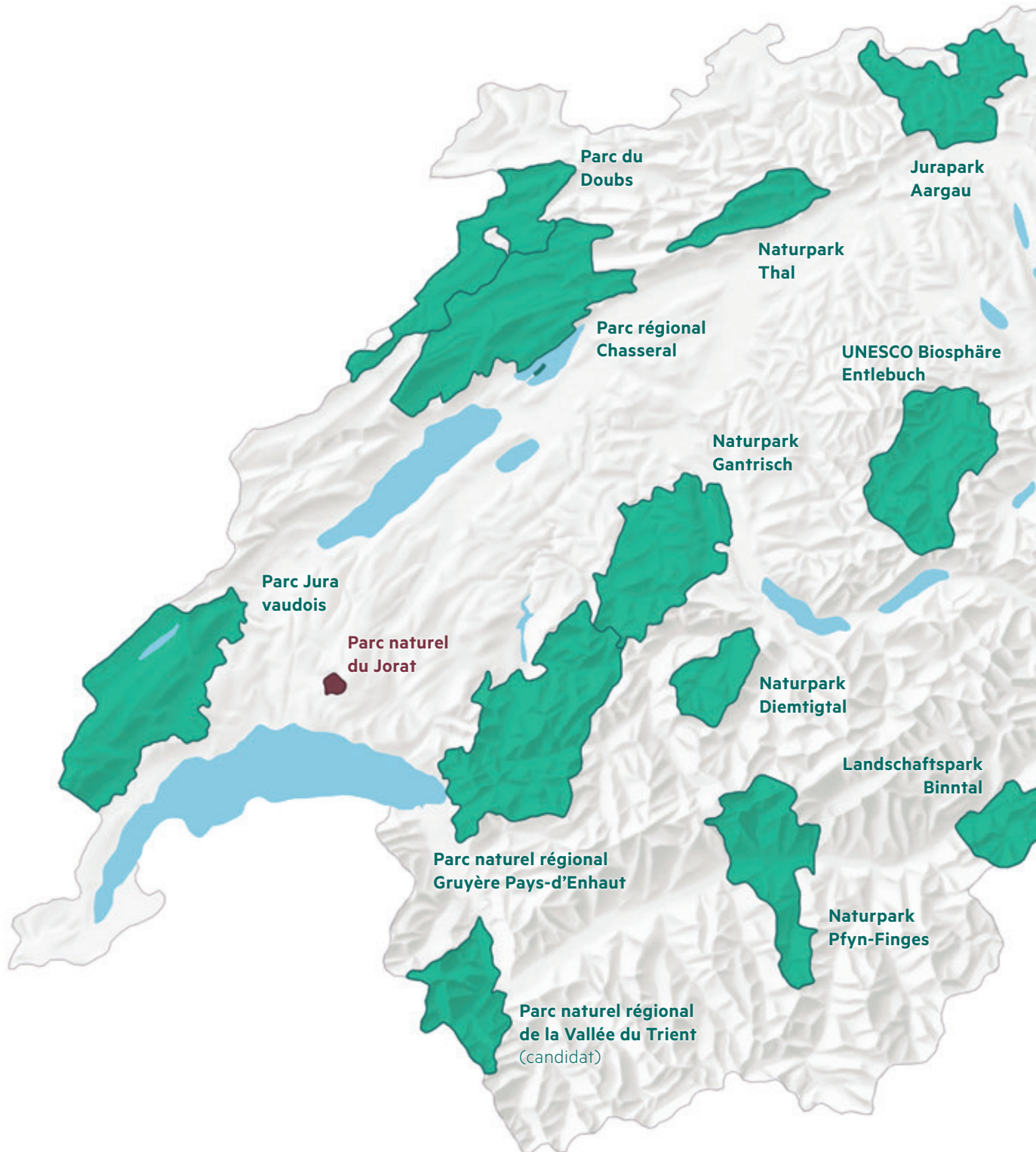
Fondation Ernst Göhner | Fondation Hirschmann | Fondation Paul Schiller | Fondation pour une alimentation durable assurée par l'agriculture suisse | Fondation temperatio | Fondation Sostenuto | Mobilière Suisse Société Coopérative – Fonds de donations

Retrouvez la liste complète de nos partenaires sur : [www.parks.swiss](http://www.parks.swiss)

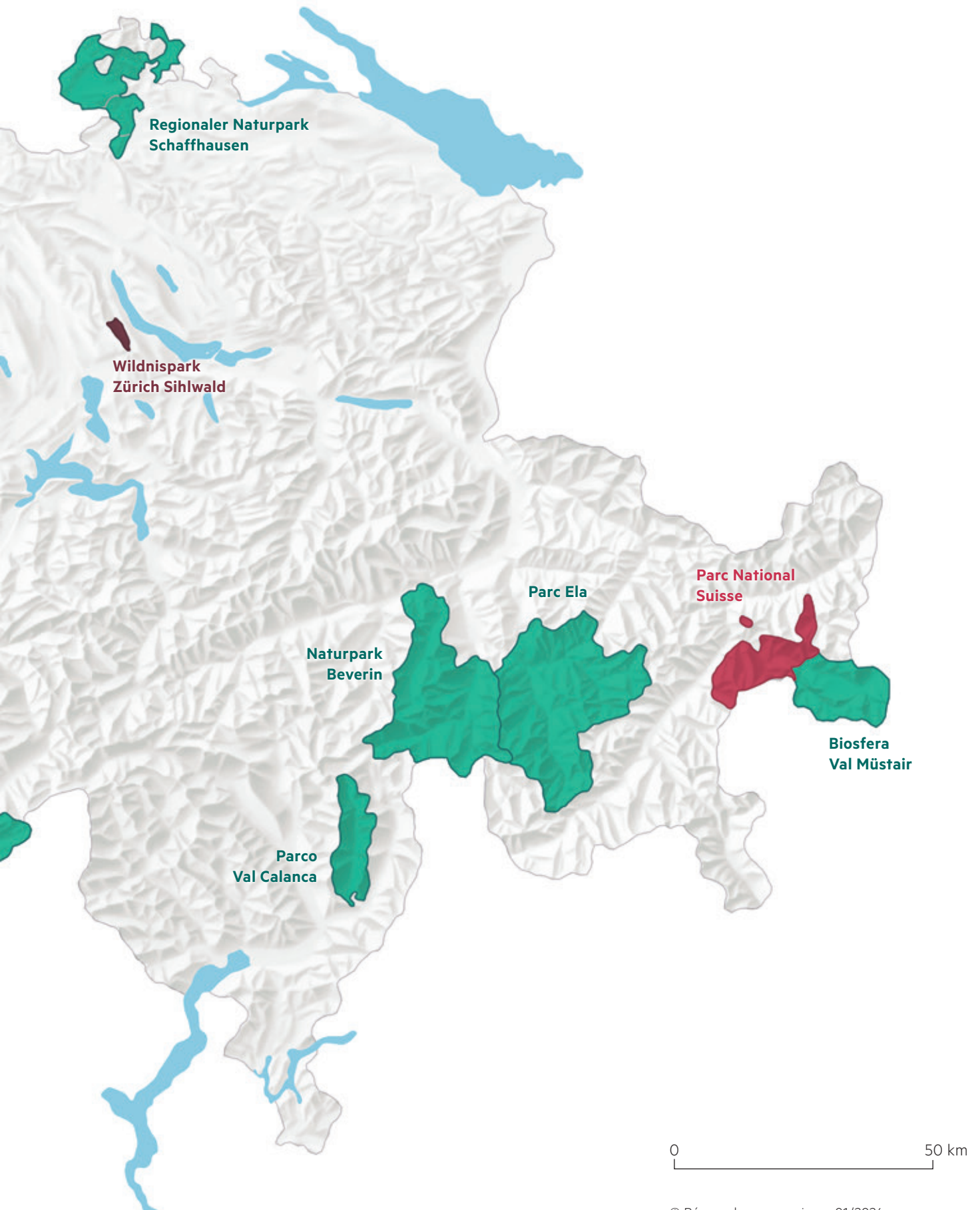


Un cincle plongeur au bord de la Sihl dans le Wildnispark Zurich Sihlwald.

# CARTE DES PARCS SUISSES



- Parc National Suisse
- Parc naturel périurbain
- Parc naturel régional



# RELATIONS PUBLIQUES



**Nous transmettons les valeurs de nos parcs.**

## Communication de base

Le Réseau communique de plus en plus sur les projets des parcs, afin de rendre leur engagement tangible. Il a ainsi publié deux séries de projets sur le site [www.parks.swiss](http://www.parks.swiss), via la Banque de données de projets, sur les thèmes «Culture du bâti» et «l'Oiseau du parc». Ces contenus ont ensuite été intégrés dans les actions de communication globales (voir aussi chapitre «Nature et paysage»).

En 2025, la portée des posts sur les réseaux sociaux a sensiblement augmenté, notamment grâce aux collaborations avec des organisations partenaires. La newsletter a été envoyée à six reprises aux 16 600 abonné·e·s pour promouvoir les offres, produits, activités et événements des parcs et l'application des parcs suisses présente, elle, de manière concise leurs meilleures sorties et offres.

Quant à la communication politique, elle s'est renforcée durant l'année sous revue, l'équipe communication ayant notamment assuré la conception et la réalisation du «Livre blanc des parcs suisses».

Le Réseau a également contribué à la réalisation d'un ouvrage sur les parcs suisse, publié par les éditions Haupt en collaboration avec Oecocom. Il s'est notamment chargé de relire les contenus. L'ouvrage a été présenté et mis en vente lors du Marché des parcs.

Pour donner suite à la publication par l'OFEV de la nouvelle version du Manuel de la marque, le guide pratique «Application de la marque Parcs suisses» a été finalisé par le Réseau. Ce dernier a organisé deux rencontres d'échange d'expériences pour les responsables communication des parcs. La première rencontre a eu lieu en ligne avec une experte en intelligence artificielle; la seconde, tenue en présentiel à Berne, a été consacrée à la communication de la durabilité.

## Présence médiatique et monitoring des médias

En septembre, l'émission «Treffpunkt» de la radio SRF 1 a consacré l'une de ses éditions aux parcs suisses, avec une interview en direct de Dominique Weissen Abgottspon, directrice du Réseau. Plusieurs revues spécialisées ont également publié des articles sur les parcs. Quant au Réseau, il a diffusé des communiqués sur des thèmes comme le tourisme régénératif dans les parcs, le Marché des parcs ou encore le Livre blanc.

Avec 5850 articles et reportages recensés (contre 5291 en 2024), la présence médiatique des parcs a légèrement progressé. Cette analyse découle du suivi réalisé avec le service de veille médiatique ARGUS. Chaque mois, l'équipe communication établit une revue de presse à destination des parcs et de l'OFEV, synthétisant les principaux sujets et publications.

## Marché des parcs et foires

Le 15 mai, le Marché national des parcs s'est tenu pour la neuvième fois sur la Place fédérale à Berne. Cet événement vise à faire connaître les parcs ainsi que les produits labélisés. Organisé en partenariat avec les Amis de la Nature Suisse, il a rencontré un vif succès, comme en témoignent les excellents résultats des ventes.

Plusieurs parcs ont également présenté leurs produits lors du grand marché et Concours Suisse des produits du terroir à Courtemelon, ainsi qu'au Salon Goût et Terroir à Bulle. Le Réseau a soutenu ces participations sur les plans financier et organisationnel.

## Banque de données d'offres et de projets ainsi que carte web

La Banque de données des offres (BDO) et la carte web interactive sont développées en permanence. Pour beaucoup de parcs, la BDO constitue la plateforme centrale de saisie et de gestion des offres, comme l'a montré une enquête réalisée fin 2025. Cette dernière indique que les parcs sont en majorité «satisfaits» à «très satisfaits» des fonctionnalités et du support proposés. Au cours de l'année sous revue, une fonctionnalité de paiement a été intégrée, permettant aux participant·e·s de régler directement leur inscription à une activité, ce qui réduit le travail administratif.

Parallèlement, la refonte de la carte web interactive a été lancée. Une première phase de conception, intégrant les retours des parcs, a débouché sur un premier prototype à la fin de l'année. La version finale est attendue pour 2026. D'ici là, la carte reste accessible avec des données régulièrement mises à jour.



Au Marché des parcs 2025.

# NATURE ET PAYSAGE



**Nous plaçons la nature et le paysage au cœur de nos priorités.**

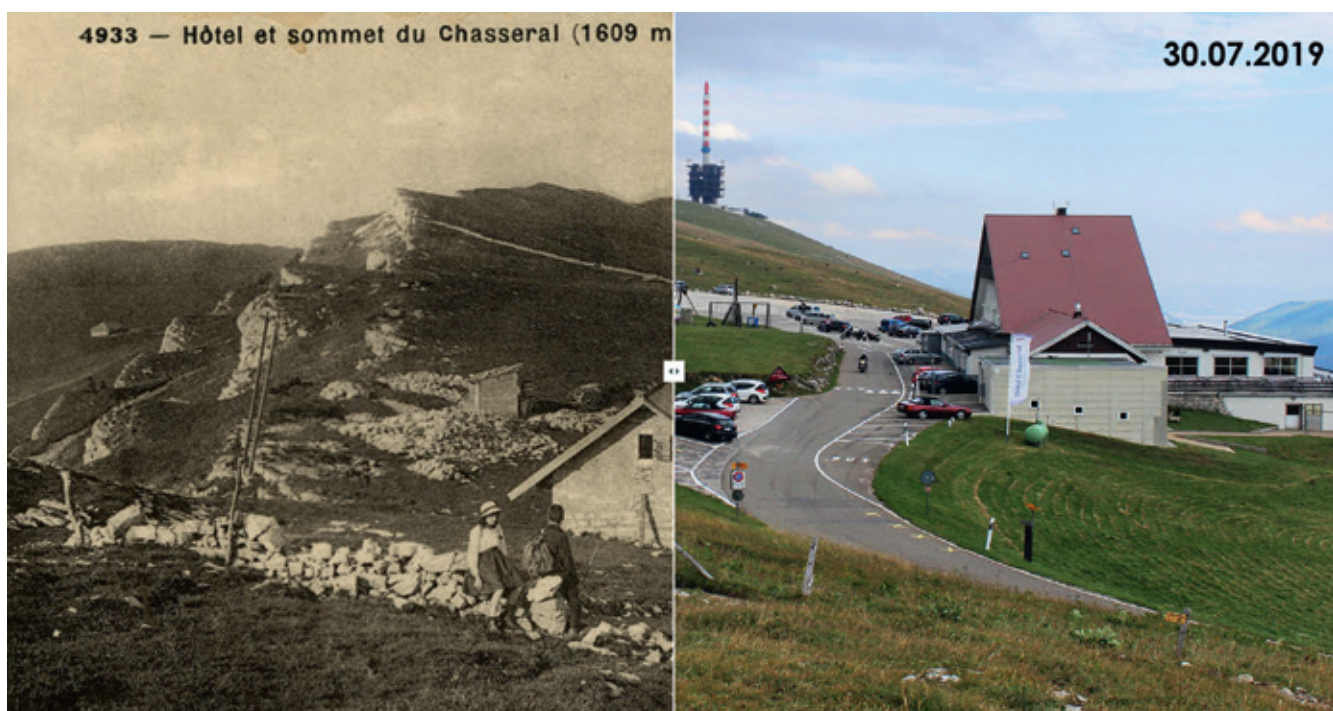
Le domaine Nature et paysage favorise les échanges ainsi que la collaboration entre les parcs, le monde de la recherche et les organisations partenaires. En 2025, une rencontre s'est tenue en ligne sur l'obscurité nocturne et la mesure de la pollution lumineuse dans les parcs. Une seconde séance en ligne, organisée en collaboration avec l'OFEV et le Forum Paysage, Alpes, Parcs (FoLAP), a porté sur le suivi photographique des paysages; elle a notamment débouché sur une analyse des projets menés sur ce thème dans les parcs.

En collaboration avec le projet de recherche ValPar.CH et le FoLAP, le Réseau a préparé une rencontre entre recherche et pratique et y a présenté la perspective des parcs. Une perspective qu'il apporte aussi au sein du groupe d'accompagnement «Guide pratique «Valeurs et prestations de la nature»», contribuant à mettre concrètement en œuvre les recommandations élaborées.

Le Réseau a par ailleurs poursuivi sa collaboration avec la Station ornithologique suisse, dans le cadre du projet national «Oiseau du parc». Les deux partenaires ont collaboré sur la publication de posts et de quiz sur les réseaux sociaux, afin de sensibiliser le public à la diversité aviaire et des habitats présente dans les parcs. Parallèlement, pour offrir une visibilité de l'engagement des parcs sur le site parks.swiss, les saisies des projets liés à l'«Oiseau du parc» ont régulièrement été améliorées dans la Banque de données de projets.

Le Réseau a également représenté les intérêts des parcs au sein du groupe d'experts «Infrastructure écologique» (IE), et établi l'inventaire des projets menés dans ce domaine, en collaboration avec ecoinfra suisse, Centre de compétence infrastructure écologique. Il a par ailleurs intensifié les échanges avec «Pâturages sauvages Suisse» et, en tant que membre du groupe d'accompagnement, a joué un rôle de médiation pour rechercher des projets pilotes dans les parcs. Dans ce contexte, il a en outre réalisé une enquête auprès des parcs, ainsi qu'une évaluation des enjeux liés à l'éducation à l'environnement et au tourisme.

Enfin, le Réseau a échangé avec Pro Natura sur les synergies possibles en matière de protection de la nature et d'infrastructure écologique. En collaboration avec myclimate, il a exploré des pistes de financement pour des projets de restauration de zones humides ainsi que de promotion des vergers haute-tige et d'agroforesterie, puis les a communiquées aux parcs.



Observatoire photographique du paysage dans le Parc Chasseral comme outil d'aide à la décision pour l'aménagement du paysage.

# ÉDUCATION

En 2025, le Réseau a organisé trois rencontres d'échange d'expériences à l'attention des responsables éducation: un échange en ligne en janvier consacré à la formation initiale et continue des guides, une rencontre de deux jours en avril au Parc National Suisse sur le thème du climat, ainsi qu'un échange en ligne en décembre comprenant une intervention de myclimate, des retours sur les coachings en éducation et des informations sur les projets nationaux.

Dans le cadre du programme Innotour, un échange en ligne a été consacré à la médiation de la culture du bâti, auquel ont participé de nombreux responsables éducation.

Le projet «Food for Future» a par ailleurs progressé de manière significative. Initialement développé par les parcs grisons, ce projet a été approfondi en collaboration avec la ZHAW. Il s'intitule désormais «Regionalen Produkten auf der Spur» (titre en français encore à définir). Les contenus existants ont été révisés et un guide pratique a été élaboré dans le but de faciliter la mise en œuvre de l'offre dans les parcs. Le projet vise à renforcer la prise de conscience sur les circuits alimentaires régionaux, l'alimentation durable et les comportements de consommation individuels. À l'issue des phases pilotes prévues, les supports seront traduits afin de permettre une implémentation dans toutes les régions linguistiques.

Le groupe de travail «Écoles partenaires» a réfléchi aux moyens de sensibiliser les établissements scolaires aux valeurs des parcs suisses et de les mettre en œuvre conjointement. Une liste d'idées regroupant différentes mesures a été élaborée et mise à disposition des responsables éducation afin de faciliter le dialogue avec les écoles. Une sélection de ces mesures peut être intégrée dans une annexe aux conventions conclues avec les établissements scolaires, grâce au modèle mis au point à cet effet.

Pour la troisième fois, le Réseau et les parcs suisses ont présenté leurs offres éducatives au salon Swissdidac qui a eu lieu en novembre à Berne, sur un stand commun avec World Heritage Experience Switzerland (WHES), l'organisation faitière des sites du patrimoine mondial en Suisse. À cette occasion, le dépliant présentant l'ensemble des offres éducatives des parcs a été actualisé.



Excursion lors de l'ERFA des responsables Éducation à Zernez.

# TOURISME



**Nous offrons des produits et des services innovants et de qualité.**

## Coordination tourisme

La coordination tourisme assure non seulement la coordination des coopérations touristiques à l'échelle nationale, mais encore la communication et le pilotage des offres interparcs telles que « Corporate Volunteering », « Bon cadeau des parcs », Savurando, le « Tour des trois parcs », « La Route Verte » ou encore l'offre « Voyage gratuit en transports publics ». Elle s'occupe également du programme « Entreprises partenaires ».

En 2025, le projet « Voyage gratuit en transports publics vers les parcs suisses » s'est déroulé avec succès pour la quatrième année consécutive. Il a réuni douze parcs, 98 hébergements, Agri-tourisme Suisse et le site du patrimoine mondial de l'UNESCO Tectonikarena Sardona. Plus de 630 personnes ont profité de cette offre.

Le programme « Corporate Volunteering » a quant à lui généré 43 événements en 2025, réunissant 828 participant·e·s provenant de dix entreprises.

À ce jour, onze parcs disposent d'un système validé « Entreprises partenaires des parcs suisses ». Sur les 160 entreprises partenaires validées issues de ces parcs, une centaine environ proviennent actuellement du secteur du tourisme.

## Innotour (SECO)

Le projet Innotour « Tourisme dans les parcs suisses: engagés ensemble pour la nature, les gens et la région » (2024–2027), est en cours depuis deux ans. Il réunit l'ensemble des 20 parcs suisses, 17 organisations touristiques ainsi que de nombreux partenaires et prestataires, impliqués à la fois dans les échanges et la mise en œuvre des projets.

Dans ce cadre, 43 projets ont été lancés – dont 20 projets interparcs et 23 projets pilotes dans les parcs – parmi lesquels sept sont déjà achevés. Soulignons que douze demandes de projets pilotes ont été refusées car elles ne répondaient pas aux critères d'Innotour. Parallèlement, 27 coopérations ont pu être initiées ou poursuivies, renforçant les synergies entre les acteurs.

Afin d'accompagner ces dynamiques, trois rencontres en présentiel et huit en ligne ont été organisées en 2025: ateliers, formations, échanges d'expériences ou encore séances d'information. Réunissant 240 personnes, elles ont traité un large éventail de thématiques, à savoir: « guides », « accessibilité », « langue facile à lire », « Entreprises partenaires », « Synergy Day », « culture du bâti », « bains de forêt », « gestion numérique des flux de visiteurs » ou encore « résEAU de froid ».

En parallèle, les activités de communication ont été renforcées. Outre les quatre courriels d'information internes adressés aux collaboratrices et collaborateurs des parcs, une première news-

letter externe consacrée au tourisme a été lancée à destination des organisations touristiques et des partenaires. L'ensemble des documents relatifs aux projets est par ailleurs centralisé dans la Banque de données de projets.

## Synergy Day – Rencontre entre parcs et organisations touristiques

La rencontre annuelle entre les parcs et les organisations touristiques s'est tenue les 26 et 27 août dans le Parc naturel Pfyn-Finges, sur le thème du tourisme régénératif. Organisé en collaboration avec la HES-SO Valais-Wallis, cet événement en a exploré concrètement les enjeux. En amont, la haute école avait effectué une analyse de la vision touristique existante ainsi que d'une sélection d'offres des parcs suisses. Les résultats montrent que les parcs sont bien placés pour jouer un rôle de pionnier en matière de tourisme régénératif. Les facteurs favorisant ou freinant une mise en œuvre dans tous les parcs ont été identifiés et analysés lors d'un atelier ad hoc.

Au programme de la rencontre figuraient également une keynote de Johanna Gollhofer intitulée « Un potentiel de 60% grâce au marketing pour susciter l'engouement pour la consommation écologique », une table ronde sur le thème « JoiningxForces » avec des représentant·e·s d'organisations touristiques cantonales, régionales et du Parc naturel Pfyn-Finges, ainsi qu'une présentation de la nouvelle stratégie de durabilité de Suisse Tourisme. Une visite de la cave à vin Chevalier Bayard à Varone a clôturé l'événement.

À la suite de la rencontre, le thème du tourisme régénératif a été approfondi avec la HES-SO Valais-Wallis, puis repris lors d'un atelier avec des chercheuses et chercheurs, dans le cadre du colloque de la Recherche sur les parcs suisses.



Synergy Day dans le Parc naturel Pfyn-Finges.



# LABEL PRODUIT



**Nous soutenons l'économie de proximité.**

Le label «Produit des parcs suisses» vise à aider les parcs à atteindre leurs objectifs, prévus dans la législation, en faveur du développement régional durable. Pour être labellisés, les produits et services doivent à la fois respecter les critères de durabilité définis par le parc avec les productrices et producteurs, et appliquer les directives sur les marques régionales. Un organisme de certification indépendant et accrédité vérifie le respect des critères d'attribution du label.

En 2025, le nombre de produits certifiés est resté stable: environ 2 500 produits issus de 14 parcs naturels régionaux portent le label «Produit des parcs suisses». Ces produits sont disponibles directement dans les fermes et les commerces de village, ou en ligne, voire pour certains, dans les rayons de la grande distribution. Ils peuvent également être dégustés dans de nombreux établissements de restauration régionaux.

## **Nouvelles directives pour le label Produit des parcs suisses**

À l'issue d'un processus participatif de plusieurs années, l'OFEV a publié les nouvelles «Directives relatives au label Produit des parcs suisses», en mars 2025. Les utilisatrices et utilisateurs du label ont jusqu'à fin 2028 pour adapter leurs pratiques aux nouvelles directives. La nouvelle mouture pré-

cise notamment les valeurs de durabilité du label ainsi que les structures, les processus, les rôles, les compétences et les responsabilités des acteurs impliqués dans son attribution et son utilisation.

En mars, le Réseau a proposé un webinaire sur la certification des produits, suivi en septembre d'un échange d'expériences en ligne, dédié à la mise en œuvre des nouvelles directives. Ces deux événements ont suscité un vif intérêt.

## **Groupe consultatif national pour le label Produit**

Lors de ses quatre séances ordinaires, le groupe consultatif national s'est principalement penché sur la mise en œuvre des nouvelles directives. Un groupe de travail a en outre élaboré de nouveaux modèles de règlements, de cahiers des charges et de conventions de partenariat.

Sur mandat de l'OFEV, le secrétariat du Réseau a assuré la coordination du groupe consultatif national. De plus, il a soutenu l'OFEV et les parcs dans leurs questions liées aux directives et à la certification, coordonnant les échanges entre ces derniers et l'Association suisse des produits régionaux (ASPR). Enfin, il a représenté l'office au sein de la commission des directives de l'ASPR et organisé la procédure de consultation relative aux directives sur les marques régionales.



Les produits labellisés présentés au Marché des parcs suisses.

# ORGANISATION



**Nous travaillons avec éthique et bienveillance.**

## Membres

Au 31 décembre 2025, le Réseau des parcs suisses comptait 20 membres ordinaires et six membres associés.

### Membres ordinaires

Reconnu sur la base de la Loi fédérale sur le Parc National:

— Parc National Suisse (depuis 1914)

Reconnus comme parcs d'importance nationale:

- UNESCO Biosphère Entlebuch (parc naturel régional depuis 2008, biosphère depuis 2001)
- Wildnispark Zürich Sihlwald (parc naturel périurbain depuis 2010)
- Naturpark Thal (parc naturel régional depuis 2010)
- Biosfera Val Müstair (parc naturel régional depuis 2011)
- Landschaftspark Binntal (parc naturel régional depuis 2012)
- Parc régional Chasseral (parc naturel régional depuis 2012)
- Naturpark Diemtigtal (parc naturel régional depuis 2012)
- Parc Ela (parc naturel régional depuis 2012)
- Naturpark Gantrisch (parc naturel régional depuis 2012)
- Jurapark Aargau (parc naturel régional depuis 2012)

- Parc naturel régional Gruyère Pays-d'Enhaut (parc naturel régional depuis 2012)
- Naturpark Beverin (parc naturel régional depuis 2013)
- Parc du Doubs (parc naturel régional depuis 2013)
- Parc Jura vaudois (parc naturel régional depuis 2013)
- Naturpark Pfyn-Finges (parc naturel régional depuis 2013)
- Regionaler Naturpark Schaffhausen (parc naturel régional depuis 2018)
- Parc naturel du Jorat (parc naturel périurbain depuis 2021)
- Parco Val Calanca (parc naturel régional depuis 2024)

Reconnu comme candidat au label de parc d'importance nationale:

- Parc naturel régional de la Vallée du Trient (candidat parc naturel régional depuis 2022)

### Membres associés

- Patrimoine mondial de l'UNESCO Swiss Alps Jungfrau-Aletsch
- Patrimoine mondial de l'UNESCO Tektonikarena Sardona
- Patrimoine mondial de l'UNESCO Monte San Giorgio
- Patrimoine mondial et culturel de l'UNESCO Lavaux
- Site Emeraude Oberaargau
- Parco del Piano di Magadino

Les membres associés peuvent participer aux rencontres consacrées aux échanges d'expériences.



Le comité du Réseau des parcs. De g. à d., derrière: Christoph Müller, Sophie Chanel, David Spinnler, Annette Schmid, Stefan Müller-Altarmatt (président). Devant: Dominique Weissen Abgottspon (directrice), Ines Kreinacke, Paolo Degiorgi, Fabien Vogelsperger. Absent: Flurin Filli.



L'équipe du Réseau des parcs suisses lors du Marché des parcs 2025.

### Membres du comité

En 2025, le comité était composé des personnes suivantes: Stefan Müller-Altarmatt (président, conseiller national), Fabien Vogelsperger (vice-président, directeur du Parc Chasseral), Sophie Chanel (directrice du Parc naturel du Jorat), Paolo Degiorgi (directeur du Parc Jura vaudois), Flurin Filli (directeur Protection et gestion de la nature au Parc National Suisse), Ines Kreinacke (directrice du Naturpark Thal), Christoph Müller (directeur du Regionaler Naturpark Schaffhausen), Annette Schmid (collaboratrice scientifique de la Biosphère UNESCO Entlebuch) et David Spinnler (directeur de la Biosphère Val Müstair).

### Collaboratrices et collaborateurs

En 2025, le secrétariat du Réseau comptait 23 employé-es permanents, représentant un total de 13,3 équivalents plein temps. À cela s'ajoutaient deux stagiaires et trois civilistes. Ci-dessous un aperçu de l'équipe.

- Julia Agten, cheffe de projet éducation
- Erica Baumann, responsable nature & paysage, produits
- Nadja Bernhard, responsable géoinformation
- Silvan Caduff, chef de projet géoinformation
- Mélanie Buntschu, assistante de direction (jusqu'au 31.12.2025)
- Floriane Fischer, cheffe de projet communication & marketing (à partir du 01.10.2025)
- Michelle Geringer, cheffe de projet tourisme
- Samuel Halter, stagiaire communication & marketing (à partir du 24.06.2025)
- Sarah Heiniger, cheffe de projet tourisme
- Andrea Hubacher-Jordan, responsable éducation et banque de données des offres
- Barbara Jucker, assistante de direction

- Ladina Maurer, collaboratrice de projet tourisme, volontariat d'entreprise
- Rafael Molina, chef de projet géoinformation
- Tina Müller, responsable tourisme, directrice adjointe
- Liza Nicod, coresponsable communication & marketing (jusqu'au 30.09.2025)
- Alexane Reber, stagiaire tourisme/collaboratrice de projet tourisme & communication
- Till Rösli, stagiaire communication & marketing/collaborateur de projet Marché des parcs (jusqu'au 30.05.2025)
- Mireille Rotzetter, coresponsable communication & marketing
- Eric Stucki, chef de projet nature & paysage, produits
- Elisa Strecke, cheffe de projet tourisme & volontariat d'entreprise
- Nadja Urfer, responsable coordination tourisme
- Beat von Allmen, comptabilité & administration
- Dominique Weissen Abgottspon, directrice
- Cécile Wiedmer, cheffe de projet communication & culture
- Civilistes: Leo Prêtre, Dustin Setz, Pascal Hersche

# FINANCES

## Financement

Les activités du Réseau des parcs suisses sont principalement financées par la Confédération; les contrats d'aide financière conclus avec l'Office fédéral de l'environnement (OFEV) représentent la plus large source de financement. Dans ce cadre, le secrétariat du Réseau assume différentes missions – relations publiques, coopérations, échanges d'expériences et transfert de connaissances – conformément aux articles 28 et 29 de l'Ordonnance sur les parcs. À ces tâches s'ajoutent les mandats octroyés par l'OFEV dans les domaines de l'information géographique (SIG) et du label Produit.

Le soutien du Secrétariat d'État à l'économie (SECO), via le programme Innotour, est essentiel, tant pour le Réseau que pour les vingt parcs: doté d'une enveloppe de CHF 3 millions pour la période 2024–2027, il permet de mettre en œuvre de nombreux projets liés au tourisme.

Les contributions des parcs représentent elles aussi un important pilier de financement; ils s'acquittent d'une cotisation de membre et participent financièrement aux projets communs. À ces montants viennent s'ajouter les fonds de fondations levés par le Réseau et les contributions d'organisations privées afin de soutenir des projets spécifiques.

Autre source de revenus: les contributions de onze cantons, à savoir Argovie, Berne, Fribourg, les Grisons, Lucerne, Neuchâtel, Schaffhouse, Soleure, Vaud, le Valais et Zurich. Ces derniers démontrent ainsi que la coordination et la coopération entre les parcs sont importantes à leurs yeux.

Enfin, divers partenaires et fondations ont largement soutenu la mise en œuvre des projets au cours de l'année sous revue.

## Bilan et compte de résultat

À la fin 2025, les actifs et les passifs représentaient un total de CHF 2 623 290. Les liquidités élevées inscrites au bilan, d'un montant de CHF 2 526 826, proviennent des avances de paiement du SECO dans le cadre du projet Innotour 2024–2027. Ces montants se reflètent également dans les passifs, dans le capital emprunté à court terme, sous forme de charges constatées d'avance et de provisions liées aux projets Innotour.

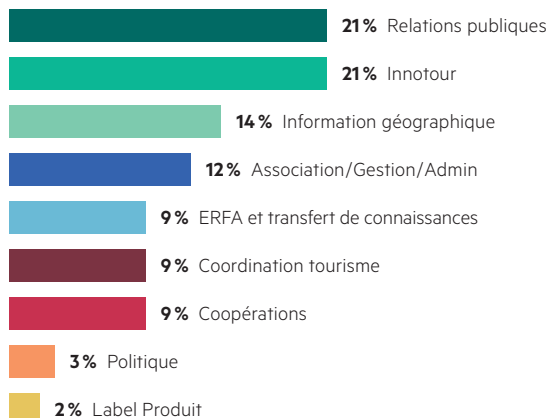
Dans sa comptabilité annuelle, le Réseau tient deux comptes d'exploitation distincts. Le compte d'exploitation du secrétariat affiche un résultat positif de CHF 23 782, pour des charges de CHF 2 347 472 et des produits de CHF 2 371 254.

Dans le compte annuel Innotour, les charges et produits sont équilibrés par les provisions évoquées plus haut, afin que les revenus liés aux projets ne fassent pas le résultat de l'exercice.

Le capital du Réseau des parcs suisses passe ainsi de CHF 526 166 à CHF 549 947 à la clôture de l'exercice.

## Frais de personnel

En 2025, les frais de personnel se sont élevés à CHF 1 252 927 (contre CHF 1 223 893 en 2024) pour le secrétariat et à CHF 343 962 pour Innotour (contre CHF 227 357 en 2024). Au total, les charges liées au personnel (y compris les assurances sociales) se sont élevées à CHF 1 596 889 (contre CHF 1 451 250 en 2024). En 2025, le secrétariat du Réseau a effectué 27 625 heures de travail (contre 24 736 en 2024).



## COMPTES ANNUELS

### Bilan consolidé du Réseau des parcs suisses 2025 (en CHF)

<b>ACTIFS</b>	<b>31.12.2025</b>	<b>31.12.2024</b>
<b>Actifs courants</b>		
Liquidités	2 526 827	2 548 751
Créances résultant de prestations	49 820	2 542
Autres créances à court terme	3 997	9 055
Actifs de régularisation	42 646	76 727
	<b>2 623 289</b>	<b>2 637 074</b>
<b>Actifs immobilisés</b>		
Immobilisations corporelles	1	1
	<b>1</b>	<b>1</b>
<b>Total Actifs</b>	<b>2 623 290</b>	<b>2 637 075</b>
<b>PASSIFS</b>		
<b>Capital emprunté à court terme</b>		
Crédits résultant de livraisons et de prestations	96 577	52 462
Compte de facturation TVA	18 974	40 428
Passifs de régularisation	90 260	1 013 302
Bons E-Guma	60 535	50 540
Réserves projets	1 772 107	927 598
Réserve heures suppl./vacances non prises	34 889	26 580
Paiements anticipés	0	0
	<b>2 073 343</b>	<b>2 110 909</b>
<b>Capital emprunté à long terme</b>		
Réserves extraordinaires	0	0
	<b>0</b>	<b>0</b>
<b>Capital de l'organisation</b>		
Capital de base	549 947	526 166
	<b>549 947</b>	<b>526 166</b>
<b>Total Passifs</b>	<b>2 623 290</b>	<b>2 637 075</b>

**Compte d'exploitation 2025 : secrétariat (y. c. géoinformation)**

(en CHF)

	<b>31.12.2025</b>	<b>31.12.2024</b>
<b>REVENUS</b>		
<b>Contributions reçues</b>		
Contributions des parcs	398 081	370 783
Contributions du secteur public (Confédération/cantons)	1 656 150	1 649 544
Donations	310	430
Produits résultant de livraisons et de prestations	316 713	209 634
<b>Total produits d'exploitation secrétariat</b>	<b>2 371 254</b>	<b>2 230 391</b>
<b>DÉPENSES</b>		
<b>Salaires et charges sociales</b>		
	<b>-1 252 927</b>	<b>-1 223 893</b>
<b>Charges liées aux biens et services</b>		
Gestion/association	-42 664	-38 788
Représentation politique	-798	-27 060
ERFA et transfert de connaissances	-213 557	-61 970
Coopérations	-86 414	-157 123
Communication	-269 818	-135 932
Mandat géoinformation et gestion des connaissances	-194 768	-73 882
Licences ESRI	0	-68 000
Mandat groupe consultatif produit	-328	0
Commercialisation produits	-10 000	-6 769
Tourisme	-146 135	-147 640
Mandats supplémentaires de l'OFEV	0	-34 757
	<b>-964 482</b>	<b>-751 921</b>
<b>Autres charges d'exploitation</b>		
Frais de bureau, y compris QMS	-84 656	-134 559
Autres frais	-4 191	-4 398
Réduction de l'impôt préalable	-41 215	-48 533
	<b>-130 063</b>	<b>-187 490</b>
<b>Total charges d'exploitation secrétariat</b>	<b>-2 347 472</b>	<b>-2 163 305</b>
<b>Résultat d'exploitation secrétariat</b>	<b>23 782</b>	<b>67 087</b>

## Compte d'exploitation 2025 : Innotour

(en CHF)

	31.12.2025	31.12.2024
<b>REVENUS</b>		
<b>Contributions reçues</b>		
Contributions des parcs	0	1434
Contributions du secteur public (Confédération/cantons)	1400 000	1000 000
Produits résultant de livraisons et de prestations	67 206	44 707
<b>Total produits d'exploitation Innotour</b>	<b>1467 206</b>	<b>1046 141</b>
<b>DÉPENSES</b>		
<b>Salaires et charges sociales</b>	<b>-343 962</b>	<b>-227 357</b>
<b>Charges liées aux biens et services</b>		
Frais liés aux projets	-1059 895	-779 569
	<b>-1059 895</b>	<b>-779 569</b>
<b>Autres charges d'exploitation</b>		
Frais de bureau, y compris QMS	-58 299	-38 074
Autres frais	-61	-61
Réduction de l'impôt préalable	-4 988	-1080
	<b>-63 348</b>	<b>-39 214</b>
<b>Total charges d'exploitation Innotour</b>	<b>-1467 206</b>	<b>-1046 141</b>
<b>Résultat d'exploitation Innotour</b>	<b>0</b>	<b>0</b>

## Résultat d'exploitation annuel secrétariat et Innotour

(en CHF)

Résultat d'exploitation annuel du secrétariat avant le changement du capital de l'organisation	23 782	67 087
Résultat d'exploitation annuel Innotour avant le changement du capital de l'organisation	0	0
<b>Total résultat d'exploitation</b>	<b>23 782</b>	<b>67 087</b>

## Compte du changement de capital

(en CHF)

État initial du capital de l'organisation	526 166	459 079
Apport en capital résultat d'exploitation annuel secrétariat et Innotour	23 782	67 087
<b>Total du capital de l'organisation</b>	<b>549 947</b>	<b>526 166</b>

## Annexe

La présente comptabilité a été établie conformément à la norme de présentation des comptes Swiss GAAP RPC. Le nombre de postes à temps plein est inférieur à 50. Les comptes annuels complets, incl. annexe, peuvent être demandé par mail au secrétariat du Réseau.

## IMPRESSUM

Éditeur	Réseau des parcs suisses
Lieu et date	juin 2026, Berne
Rédaction	Julia Agten, Beat von Allmen, Nadja Bernhard, Andrea Hubacher-Jordan, Rafael Molina, Stefan Müller-Altermatt, Tina Müller, Mireille Rotzetter, Eric Stucki, Nadja Urfer, Dominique Weissen Abgottsson, Cécile Wiedmer
Données cartographiques	Centre de compétence en géoinformation (Réseau des parcs suisses)
Traduction	Muriel Macgeorge
Mise en page	Annatina Blaser, <a href="http://www.annatinablaser.ch">www.annatinablaser.ch</a>
Traitement des images	Ueli Christoffel, <a href="http://www.uelichristoffel.com">www.uelichristoffel.com</a>
Impression	Bubenberg Druck, Berne

## SOURCES

Titre : La forêt Crap Alv Ervedi dans le Parc Ela © Lorenz Andreas Fischer/lorenzfisher.photo  
© dersu.ch : p. 3, 16, 21, 23 ; © Mémoires d'ici, Fonds Hélène Hämmerli : p. 17 (photo historique de 1920) ; © Monika Flückiger : p. 4 (en bas gauche), 9 ; © Parc naturel régional de la Vallée du Trient : p. 6 ; © Parc régional Chasseral : p. 17 (photo 2019) ; © Réseau des parcs suisses : p. 4 (milieu gauche), 4 (en bas droite), 11, 19, 22 ; © Réseau des parcs suisses, Franziska Heinrich : p. 18 ; © Réseau des parcs suisses, Données : OFEV/Réseau des parcs suisses, Amis de la Nature Suisse, swisstopo : p. 20 ; © Suisse Tourisme/OFEV/Roland Gerth : p. 8 ; © Suisse Tourisme/Christian Meixner : p. 4 (en haut gauche) ; © SECO : p. 4 (milieu droite) ; © Stiftung Wildnispark Zürich/Stefan Eichholzer : p. 13